



## Warnhinweise

Lesen Sie alle beiliegenden Anleitungen sorgfältig durch und bewahren Sie sie für eine spätere Verwendung auf.  
Wenn Sie das Produkt weitergeben, geben Sie auch die Aufbauanleitung, die Montageanleitung und die Lieferumfangliste/ Checkliste mit.

- Dieses Produkt ist eine Hilfe um ein Herausrollen aus dem Bett während des Schlafs zu verhindern, aber keine Garantie!
- Dieses Produkt ersetzt keinesfalls die ordnungsgemäße Aufsichtspflicht eines Erwachsenen!
- Verwenden Sie das Bettschutzgitter nicht bei Kindern, die jünger als 18 Monate oder älter als 5 Jahre sind.
- Dieses Produkt ist grundsätzlich nicht für Wasser-, Etagen-, Feld-, Gitterbetten und Luftmatratzen geeignet.
- Es dürfen keine Lücken oder Spalten entstehen, in denen sich ein Kind einklemmen oder verletzen könnte!
- Kleinteile jeder Art und Verpackungen wie beispielsweise Schrauben, Schraubenzieher, Kabelbinder und Plastiktüten dauerhaft von Kindern fernhalten! Es besteht Verletzungs- und Erstickungsgefahr!
- Plastiktüten dürfen nicht über den Kopf gezogen werden! Es besteht Erstickungsgefahr!
- Vergewissern Sie sich nach der Installation, dass der Bettschutz ordnungsgemäß und stabil befestigt ist. Die Stabilität und Sicherheit sind in jedem Fall vor der Benutzung gründlich zu prüfen!
- **ACHTUNG!** Verwenden Sie den Bettschutz niemals, ohne dass die Befestigungsvorrichtung fest mit dem Bett und/oder der Matratze verbunden sind.
- Der Bettschutz ist geeignet für Betten mit der Größe: maximale Höhe 70 cm, Breite 80 - 200 cm und Länge 200 cm; Matratze mit den Größen: Breite - 80-200 cm, Dicke - 10-30 cm, Länge - 200 cm.
- Die Füße des Bettschutzgitters müssen einen festen Stand im Bett haben und fest mit diesem verbunden sein, sodass das Bettschutzgitter unter keinen Umständen bei Belastung aus dem Bett rutschen kann, gefährliche Lücken entstehen oder das Bettgitter zu kippen beginnt!
- **WARNUNG!** Aufbau und Montage nur durch einen Erwachsenen!
- Kinder dürfen nicht auf das Bettschutzgitter klettern!
- Um ein Herausrollen aus dem Bett zu verhindern, muss die obere Schiene vollständig hochgefahren werden und einrasten. Stellen Sie unbedingt sicher, dass diese nicht von einem Kind entriegelt werden kann.
- Das Bettschutzgitter ersetzt nicht das Babybett und bietet nicht das gleiche Sicherheitsniveau.
- Verwenden Sie das Produkt nur, wenn Ihr Kind bereits ohne Hilfe aus dem Bett steigen kann.
- Der Artikel darf nicht als Kinderbettersatz verwendet werden.
- Achten Sie darauf, dass keinerlei spitze, scharfkantige oder heiße Gegenstände oder Dinge mit dem Produkt in Berührung kommen, diese können das Produkt beschädigen.
- Pflegehinweise (siehe Pflegeetikett am Netz neben der Tasche): 30 °C Pflegeleicht, nicht bleichen, trocknen auf der Wäscheleine, nicht bügeln, nicht trockenreinigen.
- Der bestimmungsgemäße Gebrauch des Produktes liegt ausschließlich in der Montage an Betten in Räumlichkeiten bei einer Temperatur von 10 bis 30 Grad Celsius und dem Schutz vor einem möglichen Herausrollen von schlafenden Kindern aus dem Bett.
- Kontrollieren Sie vor jeder Nutzung das Produkt auf ordnungsgemäße Anbringung und beschädigungsfreien Zustand.
- Sollte das Produkt beschädigt sein, Teile fehlen, Unsicherheiten oder Fragen bei der Verwendung auftreten oder eine ausreichende Stabilität nicht gewährleistet werden können, darf dieses Produkt nicht weiter verwendet werden. Bitte setzen Sie sich in einem solchen Fall mit uns in Kontakt. (info@rawvel.com)



Dein Bettgitter von



# Aufbauanleitung

... für sicheren Schlaf

**Super Sicher** (Shield icon)

**Passt nahezu überall** (Bed icon)

**NEW VERSION** (Red badge)

**Flexibilität im Alltag** (Gear icon)

**LAB TESTED** (Microscope icon)

**Laborgetestet**

**Atmungsaktiv** (Air flow icon)

**1,1 mm Stahldicke** (Steel bar icon)

**Kombinierbar miteinander** (Puzzle pieces icon)

Noch Fragen ?

Wir haben die Antworten !



support@veljet-gmbh.com



Veljet GmbH

Schützenstraße 1A  
65388 Schlangenbad  
Deutschland

support@veljet-gmbh.com  
www.rawvel.com

Artikelnummer:  
RV-BSG-GR



Wir wünschen dir viel  
Spaß und ruhige Nächte!



Website + Aufbauvideos  
www.rawvel.com



RAWVEL

Website

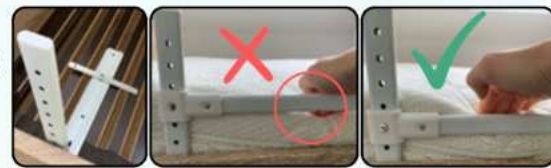




Die oberen Stangen haben jeweils ein Polster!

Der Reißverschluss befindet sich auf der linken Seite

1 Ermittle als erstes die Position der unteren Stange, die notwendig ist, um das Entstehen einer Lücke beim Belasten der Matratze zu verhindern.



2 Verbinde die oberen drei Stangen (Die Stangen mit dem Polster) zu einer langen Stange.



**Info:** Bei Größen unter 160cm sind es nur zwei Stangen. Bei der 90cm Version ist es sogar nur noch eine Stange. [Siehe Lieferumfang.](#)

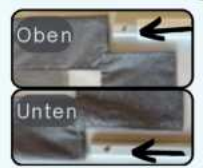
3 Verbinde nun die unteren drei Stangen (ohne Polster) zu einer langen Stange.



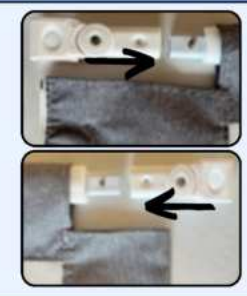
**Info:** Bei Größen unter 160cm sind es nur zwei Stangen. [Siehe Lieferumfang.](#)

4 Breite nun das Netz so aus, dass die Tasche unten liegt und Richtung Boden zeigt!

5 Schiebe jetzt die Stange mit dem Polster durch die obere Lasche des Netzes (die Seite, an der die Tasche angenäht ist), und die Stange ohne Polster durch die untere Lasche.



6 Stecke jetzt die zwei Gelenkteile auf die Enden der oberen Stange (die Stange mit Polster). **Achte hierbei auf die Buchstaben "L"=Links und "R"=Rechts** auf den Gelenkteilen. Die Seite mit Buchstaben zeigt Richtung Boden! Die Buchstaben dürfen am Ende nicht auf dem Kopf stehen! [Siehe auch Lieferumfang.](#)



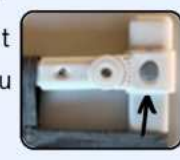
7 Stecke als nächstes die starren Verbindungsteile auf die Enden der unteren Stange. Die Verbindungsstücke haben **eine breitere und eine schmalere Öffnung!** Die **breitere muss nach oben zeigen!**



8 Führe nun eine der beiden Schienen mit grauem Knopf durch das obere Gelenkteil und die Lasche auf der rechten Seite (Lasche ohne Reißverschluss) und stecke sie in das untere Verbindungsstück. (Sollte das nicht funktionieren, kontrolliere, ob das Verbindungsstück richtig herum verbaut wurde. Siehe „Schritt 7“)



9 Ziehe nun das Gelenkteil nach oben, sodass es beim grauen Knopf einrastet. (Sollte dies nicht oder nur mit hohem Kraftaufwand funktionieren, kontrolliere, ob du evtl. die Gelenkstücke **rechts** und **links** miteinander vertauscht hast, und wiederhole „Schritt 6“)



10 Wiederhole „Schritt 8+9“ auf der linken Seite (die Seite mit Reißverschluss). Nun schließe den Reißverschluss. Es ist normal, dass der Stoff etwas spannt. Ziehe etwas am Stoff, um den Reißverschluss schließen zu können.



11 Drehe nun das Bettschutzgitter um, sodass du die beiden Füße mit den mitgelieferten Schrauben montieren kannst. Wähle dazu die Position, die du in „Schritt 1“ ermittelt hast!